

Windows 10 : Paramètres de confidentialité (y compris microphone + caméra)

https://video.elaion.ch?video_by_id=uyKlavGNdbel

↓ [Download](#) (Vidéo en allemand - les explications données sont les mêmes que celles ci-dessous)

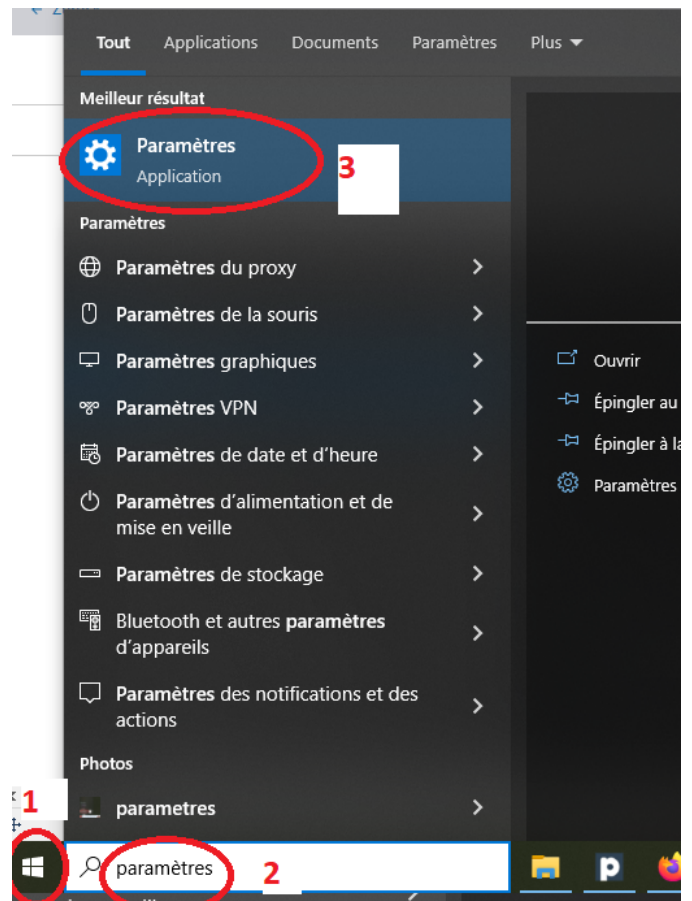
Instructions pas à pas :

Comment puis-je régler de manière optimale la confidentialité & la sécurité, y compris le microphone / la webcam ? (Pour Windows 10)

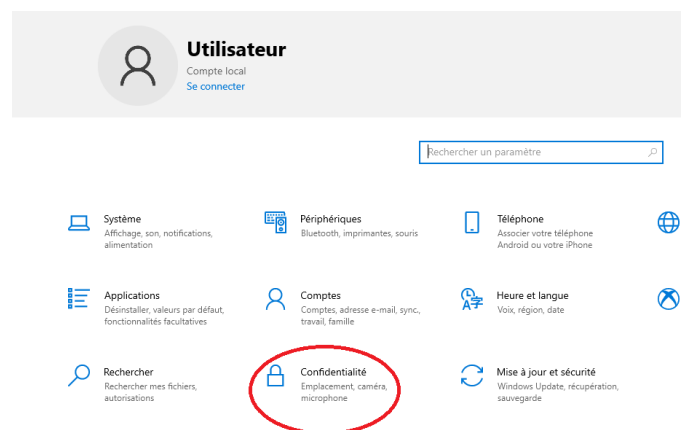
... pour transmettre le moins d'informations possible à Microsoft ou à d'autres applications qui peuvent surveiller. Ces paramètres ne sont pas la "crème de la crème", mais ils constituent une première base judicieuse de réglages !

Ouvre les **paramètres** Windows :

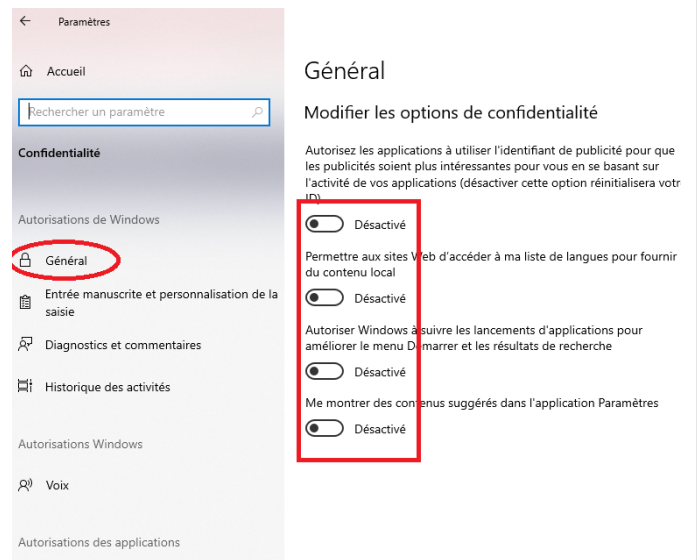
1. clique sur l'**icône Windows** en bas à gauche
2. dans la ligne de recherche, tape le mot "**paramètres**".
3. l'application **Paramètres** apparaît dans la liste de recherche, il suffit de cliquer dessus



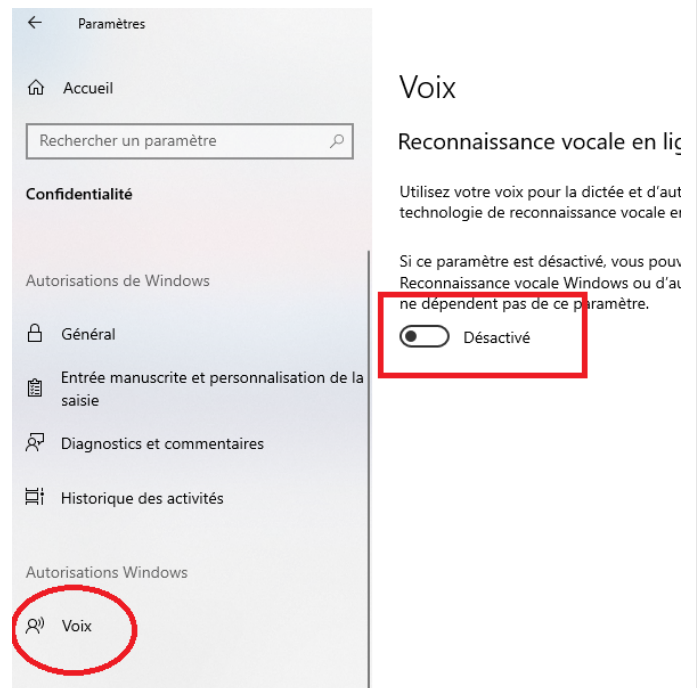
Dans les Paramètres, clique sur "**Confidentialité**".
Différents paramètres de protection des données peuvent être définis ici.



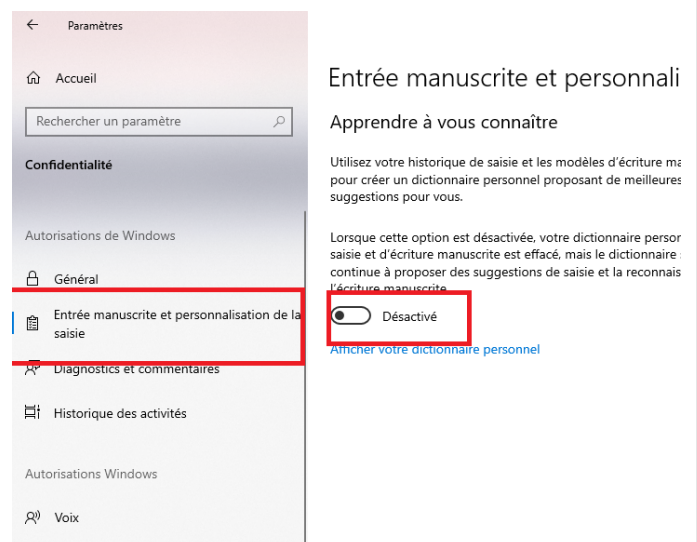
-> Dans "**Général**", désactive toutes les options de protection des données (les mettre sur "**Désactivé**")



-> Dans "**Voix**", place le curseur sur "**Désactivé**" (cela désactive la reconnaissance vocale en ligne).



-> L'ajustement "**Entrée manuscrite et personnalisation de la saisie**" doit également être désactivé (il s'agit d'une fonction d'IA dont nous n'avons pas besoin)



-> Dans "**Diagnostics et commentaires**", vérifie que l'option "**Données de diagnostic**" est **activée**. Vérifie que les autres curseurs sont désactivés.

← Paramètres

🏠 Accueil

Rechercher un paramètre

Confidentialité

Autorisations de Windows

🔒 Général

📝 Entrée manuscrite et personnalisation de la saisie

🔍 Diagnostics et commentaires

📅 Historique des activités

Autorisations Windows

🗣️ Voix

Autorisations des applications

📍 Localisation

📷 Caméra

🎧 Microphone

🔔 Notifications

Diagnostics et commentaires

*Certains de ces paramètres sont masqués ou gérés par votre organisation.

Données de diagnostic

Choisissez la quantité de données de diagnostic que vous souhaitez envoyer à Microsoft. Les données de diagnostic sont utilisées pour aider à maintenir Windows sécurisé et à jour, résoudre les problèmes et améliorer les produits. Quelle que soit l'option sélectionnée, votre appareil sera également sécurisé et fonctionnera normalement. [Obtenir plus d'informations sur ces paramètres](#)

☒ Les données requises pour le diagnostic : Envoyez uniquement des informations sur votre appareil, ses paramètres et ses fonctionnalités, et indiquez si celui-ci fonctionne correctement.

☐ Les données de diagnostic facultatives : Envoyez des informations sur les sites Web que vous visitez et sur votre utilisation des applications et des fonctionnalités, ainsi que des informations supplémentaires sur l'intégrité et l'activité de l'appareil et le signalement d'erreurs amélioré. Les données requises pour le diagnostic seront toujours incluses lorsque vous choisissez d'envoyer les données de diagnostic facultatives.

Améliorer l'écriture manuscrite et la saisie

Votre paramètre Données de diagnostic actuel empêche l'envoi de données de saisie et d'écriture manuscrite à Microsoft.

Envoyez des entrées manuscrites et des données de diagnostic saisies facultatives à Microsoft afin d'améliorer les fonctionnalités de reconnaissance linguistique et de suggestions des applications et services fonctionnant sous Windows.

☐ Désactivé

-> Dans "**Historique des activités**", la case supérieure ne doit **PAS** être cochée : "**Enregistrer l'historique de mes activités...**" ainsi que "**Envoyer l'historique de mes activités à Microsoft**"

← Paramètres

🏠 Accueil

Rechercher un paramètre

Confidentialité

Autorisations de Windows

🔒 Général

📝 Entrée manuscrite et personnalisation de la saisie

🔍 Diagnostics et commentaires

📅 Historique des activités

Autorisations Windows

🗣️ Voix

Autorisations des applications

📍 Localisation

📷 Caméra

Historique des activités

*Certains de ces paramètres sont masqués ou gérés par votre organisation.

Revenez à ce que vous faisiez sur votre appareil en stockant l'historique de vos activités, y compris les informations sur les sites web que vous visitez et la façon dont vous utilisez les applications et les services.

☐ Enregistrer l'historique de mes activités sur cet appareil

Revenez à ce que vous faisiez, même si vous changez d'appareil, en envoyant à Microsoft l'historique de vos activités, y compris les informations sur les sites web que vous visitez et sur l'utilisation des applications et des services.

☐ Envoyer l'historique de mes activités à Microsoft

Consultez [En savoir plus](#) et la [Déclaration de confidentialité](#) pour découvrir comment les produits et services Microsoft utilisent ces données pour personnaliser des expériences, tout en respectant votre vie privée.

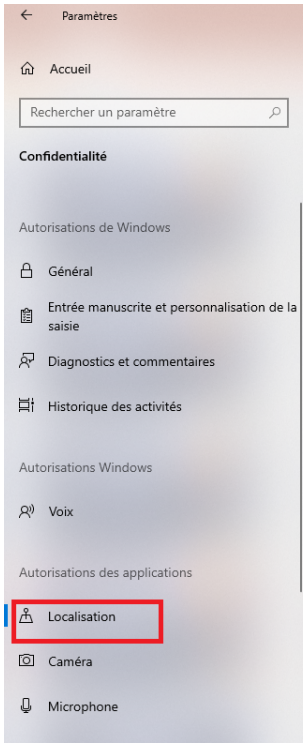
Afficher les activités de ces comptes

Il s'agit de vos comptes sur cet appareil. Désactivez-les pour masquer leurs activités de votre chronologie.

Effacer l'historique des activités

-> "**Localisation**" : ici, dans la partie supérieure, place le curseur pour les droits d'accès généraux sur "**Désactivé**".

Ci-dessous se trouve une liste d'applications qui peuvent également avoir accès à la localisation : ici aussi, tout devrait être réglé sur "**Désactivé**".



Localisation

Autoriser l'accès à l'emplacement de cet a

Si vous autorisez l'accès, vous autorisez Windows à utiliser le fonctionnalités de votre appareil pour déterminer votre emp Microsoft utilisera vos données d'emplacement pour amélio services de localisation. Les personnes utilisant cet appareil : mesure de choisir si leurs applications ont accès à l'emplace utilisant les paramètres de cette page. Refuser l'accès empêc Windows de fournir un emplacement aux fonctionnalités de aux applications du Microsoft Store et à la plupart des appli bureau.

La localisation de cet appareil est désactivée

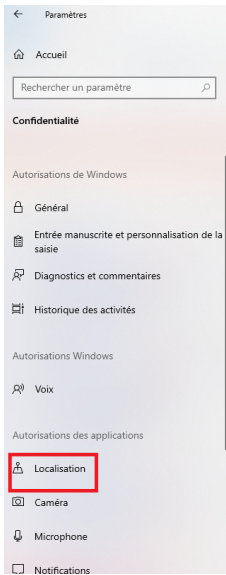
Modifier

Autoriser les applications à accéder à votre emplacement

Si vous autorisez l'accès, vous pouvez utiliser les paramètres page pour choisir les applications qui peuvent accéder à l'en précis de votre appareil et à l'historique de localisation pour les expériences basées sur l'emplacement, telles que les itiné météo. Si vous êtes connecté avec un compte Microsoft sur votre dernier emplacement connu est enregistré dans le cloi partagé avec d'autres appareils où vous êtes connecté avec compte Microsoft. Refuser l'accès empêche uniquement les listées sur cette page d'accéder à votre emplacement.

☐ Désactivé

Certaines applications de bureau peuvent toujours être en r déterminer votre localisation lorsque les paramètres de cette désactivés. [Découvrez pourquoi](#)



Localisation

Historique des emplacements

Si l'emplacement est activé, votre historique des emplacements est stocké pendant une durée limitée sur l'appareil, et peut être utilisé par les applications qui utilisent votre emplacement.

Effacer l'historique de localisation sur cet appareil

Effacer

Choisir les applications qui peuvent accéder à votre emplacement exact

	Caméra	<input type="checkbox"/> Désactivé
	Courrier et calendrier	<input type="checkbox"/> Désactivé
	Visionneuse 3D	<input type="checkbox"/> Désactivé
	Visionneuse web de l'application de bureau	<input type="checkbox"/> Désactivé
	WhatsApp	<input type="checkbox"/> Désactivé
	Windows Search	<input type="checkbox"/> Désactivé

-> Le point "**Caméra**" indique quelles applications peuvent avoir accès à la caméra :

Ici, ne mets pas le curseur supérieur globalement sur "**Désactivé**", sinon tu ne peux pas utiliser Skyline, Zoom ou d'autres programmes avec la caméra. Mais les programmes comme le Microsoft-Store **n'ont PAS besoin** d'accès à la caméra, de même que les programmes que nous ne connaissons pas (en cas de doute, on peut bloquer l'accès et le débloquer plus tard si nécessaire).

Comme suggestion : n'autorise ici que "**caméra**" et **Skype** (si nécessaire).

Plus bas, on ajoute éventuellement les navigateurs (Brave, Firefox, Edge, Chrome, Opera ou autres) qui sont nécessaires pour Skyline. Ici, le réglage sur "**Activé**".

Autorisations de Windows

Général

Entrée manuscrite et personnalisation de la saisie

Diagnostics et commentaires

Historique des activités

Autorisations Windows

Voix

Autorisations des applications

Localisation

Caméra

Microphone

Notifications

Informations sur le compte

Contacts

Calendrier

Historique des appels

Choisir les applications du Microsoft Store qui peuvent accéder à votre caméra

La désactivation d'une application l'empêche d'accéder directement à votre caméra. Elle n'empêche pas l'application d'accéder indirectement à la caméra par le biais de l'application Caméra Windows. Pour empêcher les applications d'accéder indirectement à la caméra à l'aide de l'application Caméra Windows, vous devez également désactiver l'accès à l'application Caméra dans la liste suivante.

Caméra

Activé

Game Bar

Désactivé

Microsoft Store

Désactivé

Visionneuse 3D

Désactivé

Visionneuse web de l'application de bureau

Désactivé

WhatsApp

Désactivé

Autoriser les applications du Bureau à accéder à votre caméra

Certaines applications et fonctionnalités Windows doivent accéder à votre caméra pour fonctionner comme prévu. La désactivation de ce paramètre peut limiter les actions autorisées pour les applications de bureau et Windows.

Activé

Certaines applications de bureau peuvent ne pas apparaître dans la liste

(das Bild zeigt den mittleren Teil des Dialogs)

-> Le point "**Microphone**" est similaire à "**Caméra**". Ici aussi, mets le bouton en haut sur "**Activé**" et désactive en bas dans les applications tout ce qui n'est pas nécessaire. Si "Teamspeak" apparaît dans la liste => active-le.

Ici aussi : si trop de choses ont été désactivées, elles peuvent être réactivées à tout moment (en cas de doute, fais un essai).

Accueil

Rechercher un paramètre

Confidentialité

Autorisations de Windows

Général

Entrée manuscrite et personnalisation de la saisie

Diagnostics et commentaires

Historique des activités

Autorisations Windows

Voix

Autorisations des applications

Localisation

Caméra

Microphone

Microphone

Autoriser l'accès au micro sur cet appareil

Si vous autorisez l'accès, les utilisateurs de cet appareil pourront choisir si leurs applications ont accès au micro en utilisant les paramètres de cette page. Refuser l'accès empêche les fonctionnalités de Windows, les applications du Microsoft Store et la plupart des applications de bureau d'accéder au micro.

L'accès au micro est activé pour cet appareil

Modifier

Autoriser les applications à accéder à votre micro

Si vous autorisez l'accès, vous pouvez choisir les applications qui peuvent accéder à votre micro en utilisant les paramètres de cette page. Refuser l'accès empêche les applications d'accéder à votre micro.

Désactivé

Certaines applications de bureau peuvent toujours accéder à votre micro lorsque les paramètres de cette page sont désactivés. [Découvrez pourquoi](#)

Si une application utilise votre microphone, l'icône suivante apparaît :

Choisir les applications du Microsoft Store qui peuvent accéder à votre micro

Certaines applications doivent accéder à votre micro pour fonctionner

(das Bild zeigt den oberen Teil des Dialogs)

-> **"Activation vocale"** en principe sur **"Désactivé"**

Autorisations des applications

Tâches

Messages

Radios

Autres appareils

Applications en arrière-plan

Diagnostics de l'application

Téléchargements automatiques de fichiers

Documents

Images

Vidéos

Système de fichiers

Autorisations de l'application

Activation vocale

Appels téléphoniques

Autoriser les applications à utiliser l'activation vocale

Si vous autorisez l'accès, vous pouvez utiliser les paramètres sur cette page pour choisir les applications qui vont écouter un mot clé vocal et continuer à écouter le micro.

Désactivé

Autoriser les applications à utiliser l'activation vocale lorsque cet appareil est verrouillé

Si vous autorisez l'accès, vous pouvez utiliser les paramètres sur cette page pour choisir les applications qui vont écouter un mot clé vocal et continuer à écouter le micro, même si votre appareil est verrouillé. Une application sera activée sur un appareil verrouillé pour toute personne qui prononce son mot clé vocal.

Désactivé

Une fois activée, l'application peut accéder aux mêmes données que celles auxquelles elle pourrait accéder lorsque l'appareil est déverrouillé et l'application peut divulguer ces données à d'autres personnes. Pour plus de détails sur la façon dont une application répond lorsque l'appareil est verrouillé, contactez l'éditeur de l'application.

L'activation vocale devient disponible lorsque l'appareil est verrouillé en raison de la condition suivante :

Sur secteur La mise en veille est désactivée lorsque l'appareil est branché.

[Modifier le paramètre de veille](#)

Choisissez une application pour définir quelle appli...

-> **"Informations sur le compte"** gère les paramètres de confidentialité du compte Microsoft.
Si quelqu'un utilise un compte Microsoft : il suffit de passer en revue ici ce dont il a vraiment besoin.

(Nous n'utilisons toutefois pas de comptes Microsoft ici, mais uniquement des comptes locaux, c'est pourquoi nous désactivons complètement ce point si nécessaire).

Rechercher un paramètre

Confidentialité

Autorisations de Windows

Général

Entrée manuscrite et personnalisation de la saisie

Diagnostics et commentaires

Historique des activités

Autorisations Windows

Voix

Autorisations des applications

Localisation

Caméra

Microphone

Notifications

Informations sur le compte

Contacts

Autoriser l'accès aux informations du compte sur cet appareil

Si vous autorisez l'accès, les personnes utilisant cet appareil pourront choisir d'autoriser leurs applications à accéder aux informations de leur compte en utilisant les paramètres de cette page. Le refus de l'accès empêche les applications d'accéder aux informations de compte de tous les utilisateurs.

L'accès aux informations de compte pour cet appareil est désactivé

Modifier

Autoriser les applications à accéder aux informations de votre compte

Si vous autorisez l'accès, vous pouvez choisir les applications qui peuvent accéder à votre nom, à votre avatar et à d'autres informations sur le compte en utilisant les paramètres de cette page. Refuser l'accès empêche les applications d'accéder aux informations de votre compte.

Désactivé

Choisir les applications qui peuvent accéder aux informations de votre compte

Certaines applications doivent accéder aux informations de votre compte pour fonctionner comme prévu. La désactivation d'une application ici peut limiter ses fonctionnalités.

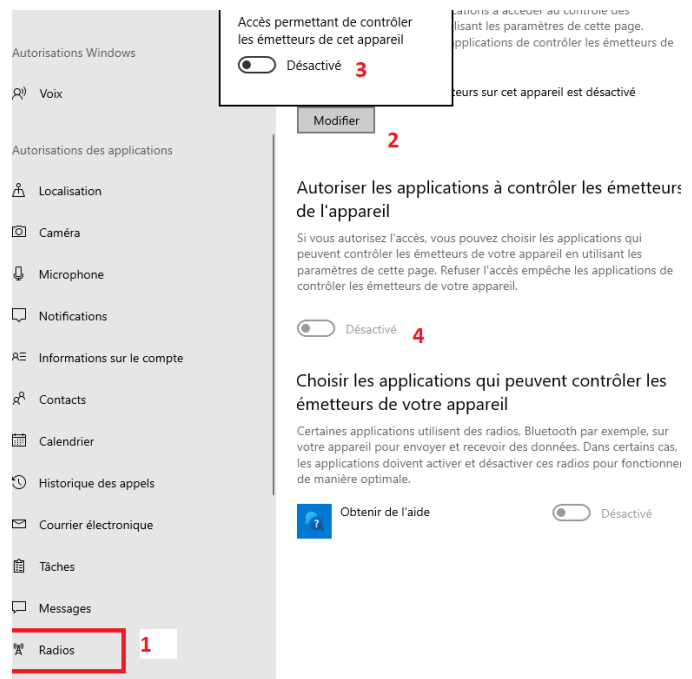
Contenu Microsoft

Désactivé

E-mail et comptes

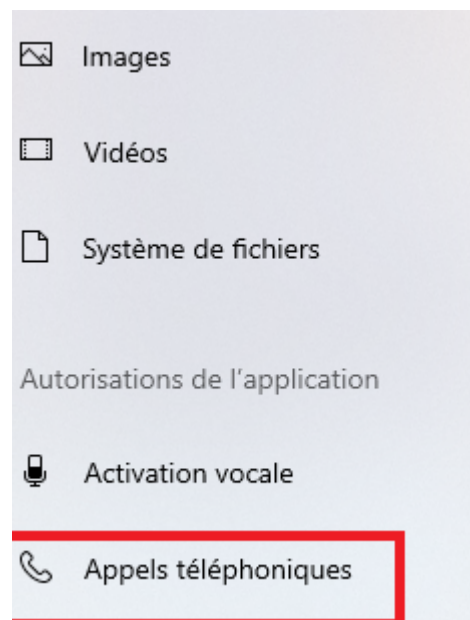
Désactivé

-> "**Radios**" gère si les appareils ou les applications peuvent accéder à la technique radio (**WIFI / Bluetooth**) de l'appareil. Il est recommandé ici aussi de tout régler sur "**Désactivé**". Voir l'image à droite. Il y a des cas où cela n'est pas possible. Par exemple, si tu as un appareil photo ou un périphérique dont le transfert de fichiers ne fonctionne plus que par Bluetooth, tu ne peux pas le régler sur OFF. Mais tu peux toujours désactiver le Bluetooth et le Wifi et ne les activer que lorsque tu en as besoin. Voir : [WINDOWS 10 : Désactiver Wifi et Bluetooth](#)



-> **Contacts, calendrier, appels téléphoniques, message, etc.** : il suffit de passer en revue les applications qui ont vraiment besoin d'un accès.

S'il s'avère plus tard que quelque chose ne fonctionne pas, il est toujours possible de le réactiver.



Remarque importante : ton ordinateur est utilisé avec plusieurs comptes ? Par exemple par plusieurs membres de la famille ? Dans ce cas, tu dois appliquer ces paramètres séparément pour chaque compte !

